

Global Gateway  
Manual para  
personas  
formadoras

**Counter**  
**Balance** Challenging  
Public  
Investment  
Banks



**EU-LAT**  
Advocacy Network  
Red de Incidencia

**CIDSE**   
Together for global justice

Encargado por CIDSE - Red EU-LAT

Autora: Lora Verheecke (Counter Balance), con la participación de Susana Hernández (CIDSE), María Giovanna Teijido Vázquez y Magdalena Bordagorry (Red EU-LAT)

Soporte Gráfico: Isabela Franco

**Mayo 2026**

# Tabla de contenido

Introducción.....	01
Apuntes metodológicos iniciales.....	01
Marco conceptual .....	02
I ¿Qué es el Global Gateway?.....	03
¿Por qué surge y cómo se implementa la estrategia Global Gateway?.....	03
El enfoque de 360° de Global Gateway.....	03
Riesgos identificados por la sociedad civil.....	04
II La financiación de los proyectos Global Gateway.....	05
III Actores involucrados en el Global Gateway.....	08
IV Global Gateway en América Latina.....	12
V ¿Cuáles son las fases de un proyecto del Global Gateway? ¿Y cuáles son las oportunidades de incidencia para la OSC?.....	16
Primera etapa: Propuesta de proyectos.....	16
Segunda etapa: Análisis de un proyecto.....	17
Tercera etapa: Aprobación de un proyecto.....	18
Quinta etapa: Implementación del proyecto.....	20
VI Cómo incidir en la estrategia Global Gateway.....	21
Consejos prácticos para la facilitación.....	23
Módulos.....	24
Módulo 1: ¿Qué es el Global Gateway?.....	24
Módulo 2: Global Gateway en América Latina y el Caribe.....	25
Módulo 3. El proceso de un proyecto Global Gateway y las oportunidades de incidencia (para un proyecto y sobre la estrategia en general).....	26
Bibliografía.....	29

## Presentación de las organizaciones

**CIDSE** es una red internacional de organizaciones católicas de justicia social que trabajan por un cambio transformador para acabar con la pobreza y las desigualdades, desafiando la injusticia sistémica, la inequidad, la destrucción de la naturaleza y promoviendo alternativas justas y ambientalmente sostenibles

**Red EU-LAT** cuenta con más de 40 miembros de 12 países de la UE con oficinas tanto en Europa como en América Latina, y miembros individuales. La Red EU-LAT tiene como misión promover políticas europeas participativas que contribuyan al respeto integral de los derechos humanos, la igualdad de género, la democratización y un modelo de sociedad justo, incluyente, y sostenible en América Latina.

**Counter Balance** es una coalición de nueve ONG cuya misión es convertir las finanzas públicas europeas en un motor clave de la transición hacia sociedades social y medioambientalmente sostenibles y equitativas. Counter Balance se lanzó en 2007 como una campaña dirigida específicamente a desafiar al Banco Europeo de Inversiones (BEI) e impulsar su reforma. Si bien el BEI sigue siendo su principal objetivo, desde entonces han ampliado el alcance de su trabajo a otras instituciones públicas de financiación.



**EU-LAT**  
Advocacy Network  
Red de Incidencia

## Introducción

El lanzamiento de Global Gateway como nueva estrategia de inversión y cooperación de la Unión Europea (UE) representa un cambio significativo en la manera en que se articulan las relaciones entre Europa y América Latina y el Caribe. Bajo esta estrategia, se promueven proyectos de infraestructura, energía, digitalización y extracción de materias primas críticas que pueden transformar de manera profunda los territorios y las dinámicas sociales, económicas y ambientales de la región.

En este contexto, las organizaciones de la sociedad civil —y especialmente aquellas que trabajan directamente con comunidades afectadas por megaproyectos y actividades extractivas— enfrentan el desafío de comprender, no sólo los objetivos anunciados de Global Gateway, sino también sus instrumentos financieros, sus mecanismos de implementación y las implicaciones políticas que conlleva. La complejidad técnica y el alcance geopolítico de esta estrategia exigen capacidades específicas para analizar, monitorear y participar de manera informada en los procesos de toma de decisión.

Este manual para personas formadoras responde a esa necesidad. Para CIDSE y la Red EU-LAT resulta fundamental comprender los objetivos y los mecanismos de Global Gateway y sus implicaciones políticas, sociales, económicas y ambientales. Las decisiones de inversión y cooperación que se adopten con esta estrategia europea pueden tener impactos significativos a largo plazo en América Latina y el Caribe. Por esta razón, este manual busca fortalecer las capacidades de quienes acompañan procesos territoriales, de modo que puedan interpretar críticamente el marco del Global Gateway, evaluar sus impactos potenciales y reales, y promover la participación efectiva de las comunidades en los espacios de incidencia tanto a nivel nacional como en el ámbito europeo.

## Apuntes metodológicos iniciales

En el año 2025, Counter Balance, en coordinación con la red EU-LAT y CIDSE, facilitó dos formaciones híbridas dirigidas a sus membresías sobre la estrategia Global Gateway y el rol de las organizaciones de la sociedad civil para asegurar que los proyectos impulsados en América Latina se implementen con pleno respeto a derechos humanos y ambientales. Este manual recoge los contenidos y herramientas metodológicas utilizadas en esas formaciones y se plantea como una herramienta práctica para apoyar en la identificación, monitoreo y evaluación de proyectos vinculados al Global Gateway con miras al diseño de rutas para la incidencia. Asimismo, busca que las organizaciones interesadas en el Global Gateway puedan adaptar el contenido del manual a sus propios contextos nacionales y territoriales.

La formación está dirigida a organizaciones de la sociedad civil en América Latina que acompañan a comunidades y territorios en los que pudieran implementarse proyectos Global Gateway. Los talleres son una combinación de teoría y trabajo teórico-práctico sobre casos reales

La formación facilitada utilizando como referencia este manual tiene dos objetivos:

1. Fortalecer las capacidades de las organizaciones de la sociedad civil para comprender de manera clara qué es Global Gateway y cómo funciona en la práctica. En los dos primeros módulos de esta formación se explica la estrategia Global Gateway y su aplicación en Latinoamérica con algunos ejemplos. De este modo, se espera que la persona formadora pueda acompañar a las personas participantes en la búsqueda y análisis de información relevante sobre los proyectos vinculados a esta estrategia, especialmente aquellos que afectan directamente a comunidades, territorios o ámbitos de trabajo específicos.

2. Proporcionar una visión práctica de las distintas formas de involucramiento en la estrategia Global Gateway a nivel local, nacional y europeo, con el fin de fortalecer la participación de la sociedad civil en los procesos de toma de decisiones y en potenciales proyectos. El último módulo busca profundizar en la comprensión del proceso político del Global Gateway y de sus proyectos, para que, tanto organizaciones como comunidades, puedan influir informada y estratégicamente en algunas de sus fases.

## Marco conceptual

Este apartado contiene los conceptos teóricos que facilitan la comprensión de los temas que se abordan en el manual. Los conceptos aquí presentados no son independientes unos de otros, sino que se entrelazan entre sí a lo largo de las sesiones.

Es importante destacar que la estrategia Global Gateway está en constante cambio. La información recuperada a la fecha de redacción de este manual puede sufrir modificaciones al momento de su consulta. Antes de iniciar la formación será necesario verificar las fuentes oficiales como la página web de la Comisión Europea o de las Delegaciones de la UE en la región para obtener información actualizada.

Finalmente, para profundizar en alguna temática específica, al final de este manual, en el apartado [“Bibliografía”](#), se proponen lecturas adicionales.

# ¿Qué es el Global Gateway?

A finales de 2021, la presidenta de la Comisión Europea, Ursula von der Leyen, presentó la nueva estrategia de la Comisión Europea para inversiones en infraestructuras en sectores como la energía, el transporte, la digitalización, la educación e investigación, y la salud, bajo el nombre Global Gateway (GG). De este modo, la Comisión Europea inauguraba su proyecto emblemático en materia de cooperación internacional, al tiempo que redefinía la política exterior europea centrada en promover la doble transición verde y digital a nivel global, impulsando en paralelo el concepto de “autonomía estratégica europea”<sup>1</sup>.

De acuerdo con la narrativa de la Comisión Europea, la estrategia GG busca impulsar conexiones inteligentes, limpias y seguras en los sectores mencionados y movilizar inversiones significativas —hasta 300.000 millones de euros - con el fin de generar un impacto transformador en infraestructura de calidad y en el desarrollo sostenible, respetando altos estándares sociales y ambientales y los valores de la UE, como el estado de derecho y los derechos humanos.<sup>2</sup>

## ¿Por qué surge y cómo se implementa la estrategia Global Gateway?

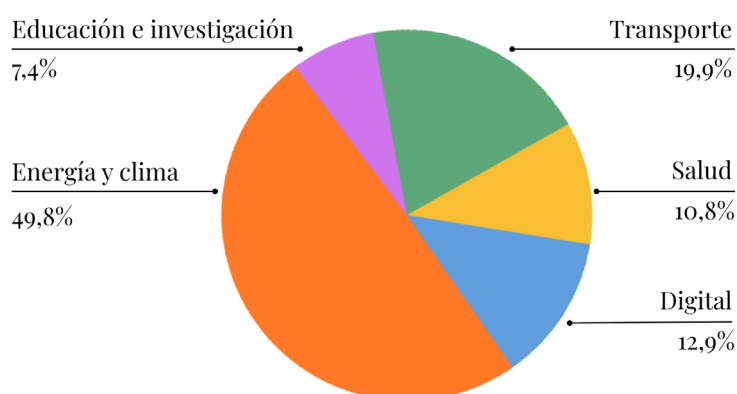
GG surge como respuesta a varios eventos políticos:

- La pandemia de COVID-19 y la determinación de la UE de garantizar sus cadenas de suministro.
- El papel cada vez más influyente de algunos proyectos concebidos, implementados y financiados por Estados miembro en colaboración con la Comisión Europea, una forma de trabajo conocida como “Team Europe” (ver sección “Actores Involucrados”). Antes de 2021, los proyectos europeos de cooperación eran coordinados directamente por la Comisión Europea.

- La voluntad de la UE de incrementar su competitividad a nivel global frente al poder creciente de China, y en particular su Iniciativa de la Franja y la Ruta<sup>3</sup>, un programa de inversiones en importantes proyectos de infraestructura en diversas partes del mundo.

Los proyectos concretos Global Gateway 2023-2025 a nivel mundial se concentran en cinco áreas estratégicas:

### Imagen 1: Proyectos concretos Global Gateway 2023-2025



## El enfoque de 360° de Global Gateway

Parte del financiamiento de los proyectos Global Gateway está destinado a mejorar el impacto de las infraestructuras construidas para garantizar un desarrollo sostenible en las regiones donde están implementados los proyectos, para, según la UE, promover un enfoque integral más allá del simple apoyo a la infraestructura física.

Este enfoque integral de 360° implicaría la aplicación sistemática, adaptada al contexto, de seis principios clave: 1) valores democráticos y altos estándares; 2) buena gobernanza y transparencia; 3) asociaciones equitativas y mutuamente beneficiosas; 4) sostenibilidad ambiental; 5) enfoque en la seguridad; y 6) fomento de la inversión del sector privado.

El enfoque de 360° buscaría también crear un entorno propicio para inversiones sostenibles y de calidad, que promuevan altos estándares sociales,

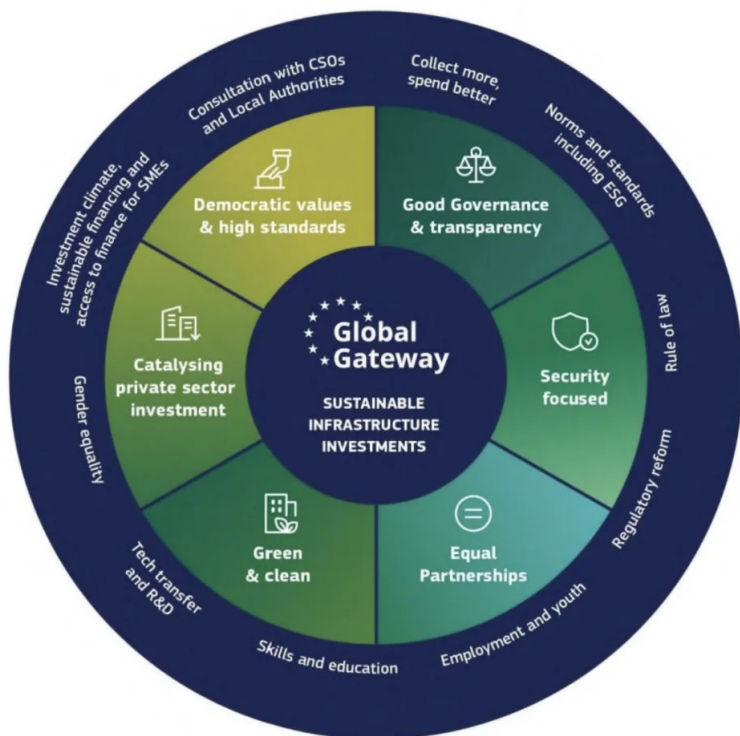
1 [Por qué es importante la autonomía estratégica europea | EEAS, 2020](#)

2 [Presentación de la estrategia Global Gateway - Asociaciones Internacionales, Comisión Europea](#)

3 [Portal de la Franja y la Ruta](#)

ambientales y de gobernanza (ESG), apoyen la neutralidad climática y la transición verde y digital, e incrementen el respeto por los derechos humanos, el estado de derecho y la no discriminación, así como el trabajo y la educación decentes, la igualdad de género, la juventud, los derechos sociales y la reducción de las desigualdades.

### Imagen 2: Enfoque de “360 grados” de la estrategia Global Gateway<sup>4</sup>



“Se añadió el enfoque de “360 grados” a la estrategia Global Gateway para diferenciarla de la más tradicional iniciativa china de la Franja y la Ruta y para darle un carácter tranquilizador de “buena gobernanza”.”

ECDPM, marzo 2026<sup>5</sup>

En el ejemplo del corredor de trenes de Lobito entre un puerto de Angola y minas congolese, el comisario europeo responsable de las asociaciones internacionales, Josef Sikela, ha señalado que el corredor está vinculado a un fuerte enfoque de creación de empleo, el desarrollo de empresas locales

y de cadenas de valor<sup>6</sup>. Para esto, la UE acompaña la infraestructura con proyectos que ofrecen formación profesional en áreas relevantes para que miles de jóvenes adquieran competencias.

### Riesgos identificados por la sociedad civil

La estrategia Global Gateway es un cambio de paradigma en la cooperación para el desarrollo de la UE. Si bien la Comisión Europea lo plantea como una estrategia *win-win*, desde la sociedad civil y otras voces críticas preocupa que el presupuesto europeo de cooperación será desviado en su mayoría a proyectos de inversión, corriendo el riesgo de responder primeramente a los intereses de la UE, sus empresas y sus objetivos geopolíticos por encima de las necesidades de los países del Sur y sus comunidades<sup>7</sup>.

*Global Gateway es “la ambición de la Comisión Europea de vincular mejor las inversiones exteriores de la UE con los objetivos de política dentro de la UE, incluidos la competitividad, la autonomía estratégica y la defensa y la seguridad.”*

ECDPM, enero 2026<sup>8</sup>

Desde sociedad civil se teme el impacto que esta estrategia tendrá sobre la financiación de proyectos co-construidos con actores locales y diseñados para luchar, por ejemplo, contra la desigualdad y la vulnerabilidad ambiental desde un enfoque de derechos humanos, lo que afectará la vida de millones de personas en Latinoamérica y en el Caribe.

En concreto, organizaciones de la sociedad civil han identificado riesgos significativos asociados a la estrategia Global Gateway, entre ellos:

- (i) La falta de transparencia y criterios claros en la selección, financiación y toma de decisiones sobre proyectos, lo cual impide un escrutinio público efectivo y un acceso igualitario a la información.
- (ii) La ausencia de mecanismos democráticos sólidos

4 [Working Better Together in a Team Europe Approach, European Commission](#); la traducción es elaboración propia

5 [Global Gateway: From narrative to non-delivery – ECDPM, 2026](#)

6 [Publicación de LinkedIn de Jozef Sikela, Comisario Europeo de Asociaciones Internacionales, 2025](#)

7 [¿Quién se beneficia de la Global Gateway?, Counter Balance, 2024](#)

8 [EU international digital policy in action: The EU-Kenya partnership, ECDPM, 2026](#)

para garantizar participación significativa de actores locales y de sociedad civil a lo largo del ciclo de los proyectos, generando un enfoque *top-down* que privilegia prioridades europeas sobre las necesidades y agendas de los países socios.

**(iii)** La priorización de intereses privados y geopolíticos, incluyendo la movilización de inversión hacia grandes empresas europeas, en detrimento de objetivos de desarrollo centrados en derechos humanos, justicia social y prioridades locales<sup>9</sup>.

**(iv)** La insuficiencia de mecanismos de debida diligencia y salvaguardas claras en derechos humanos y ambientales, así como el riesgo de reforzar dinámicas extractivas y coloniales si no se abordan estas debilidades, ya que muchos proyectos pueden beneficiar desproporcionadamente a actores externos sin garantizar beneficios tangibles para las comunidades receptoras.

Estas preocupaciones están presentes en análisis de redes de organizaciones de sociedad civil (OSC), así como en informes que destacan la necesidad de reforzar transparencia, participación democrática y enfoque de derechos para que la estrategia cumpla con sus objetivos de desarrollo sostenible<sup>10</sup>.

La Comisión Europea ha respondido destacando que el Global Gateway responde a las solicitudes de los gobiernos del Sur Global que demandan este tipo de cooperación para grandes proyectos de infraestructura. Si bien esto puede ser cierto en algunos casos, es importante destacar que muchos de estos gobiernos tienen poco poder de negociación e influencia frente a la UE para definir los proyectos que realmente benefician y son prioritarios para la ciudadanía.

De la misma manera, muchos gobiernos en América Latina han históricamente privilegiado proyectos que benefician más a sus élites económicas por encima de las necesidades de sus comunidades y los posibles impactos medioambientales. Además, muchos de estos países tienen altos niveles de corrupción, impunidad y un espacio cívico en cierre, lo que complejiza la representatividad de sus gobiernos

en la toma de este tipo de decisiones.

Por otra parte, desde sociedad civil se ha señalado que la UE podría subsidiar proyectos de infraestructura, pero cambiando las lógicas internas que actualmente rigen el GG. Por ejemplo, dando oportunidades para que empresas locales tengan prioridades en los proyectos, privilegiando la inversión pública local, involucrando significativamente a los gobiernos locales y sociedad civil, o compartiendo patentes de tecnologías, entre otras.

## II La financiación de los proyectos Global Gateway

Bajo la estrategia Global Gateway, gran parte de los fondos destinados al desarrollo sostenible de la UE se canalizan mediante bancos públicos de desarrollo con el objetivo de facilitar la mitigación de riesgos o *de-risking* en proyectos empresariales y así crear oportunidades para el sector privado.

Para financiar proyectos, las instituciones públicas de desarrollo emplean diversos instrumentos financieros, tales como préstamos, créditos, garantías, participaciones en el capital de un proyecto e inversiones indirectas a través de otras entidades financieras (el banco público financia a otra institución que, a su vez, financia el proyecto).

En el contexto de Global Gateway, se recurre al *de-risking* como mecanismo de mitigación de riesgos. *De-risking* implica la implementación de medidas que aumentan la seguridad de un proyecto para favorecer su éxito. Para cada proyecto, el Banco Europeo de Inversiones (BEI) o el Banco Interamericano de Desarrollo (BID) establecen el nivel de riesgo financiero que están dispuestos a asumir las instituciones públicas de desarrollo. En numerosos casos, el monto prestado no será recuperado si el proyecto fracasa. Cuando los proyectos no resultan rentables, el sector público asume el riesgo. En cambio, si los proyectos son rentables, los beneficios serán para el sector privado,

9 [Key concerns about the Global Gateway remain unaddressed by the European Commission - Counter Balance, 2025](#)

10 [¿Quién se beneficia de la Global Gateway?, Counter Balance, 2024; Una Transición Verde y Justa, ¿Para Quién? Un análisis desde América Latina, Red EU-LAT, 2025](#)

# ¿Qué es el De-risking?

## Definición

**De-risking** (mitigación de riesgos) implica la implementación de medidas que aumentan la seguridad de un proyecto para favorecer su éxito. Los bancos públicos de desarrollo — como el **BEI** o el **BID** — definen el nivel de riesgo financiero que están dispuestos a asumir, facilitando así la entrada de inversores privados.

## INSTRUMENTOS FINANCIEROS UTILIZADOS



### PRÉSTAMOS

Fondos otorgados con compromiso de reembolso para cubrir necesidades de financiación del proyecto, habitualmente a condiciones favorables.



### GARANTÍAS

Respaldo público (UE) que cubre posibles pérdidas, reduciendo el riesgo para el inversor privado.



### CAPITAL

Participación directa del banco público en el capital del proyecto.



### INVERSIÓN INDIRECTA

El banco público financia a otra institución que, a su vez, financia el proyecto.

## ¿QUÉ OCURRE CON LOS RESULTADOS DEL PROYECTO?

### FRACASO

#### El proyecto no es rentable

**El sector público asume el riesgo.** El dinero prestado puede no ser recuperado. Las instituciones públicas absorben las pérdidas para proteger a los inversores privados.

### ÉXITO

#### El proyecto es rentable

**Los beneficios corresponden al sector privado.** La empresa reembolsa al banco público el monto prestado. Los excedentes generados quedan en manos del inversor privado.

### Nota sobre los montos declarados

Los 400 mil millones de euros comunicados por la Comisión Europea como inversión de Global Gateway no son fondos públicos directos: corresponden a una combinación de fondos existentes y la intención de movilizar capital privado adicional a través del mecanismo de de-risking.

## ACTORES CLAVE EN LA FINANCIACIÓN



### Comisión Europea y gobiernos europeos

Define la estrategia y los fondos de desarrollo disponibles para Global Gateway.

+



### Bancos públicos

Bancos públicos que fijan el nivel de riesgo y despliegan instrumentos financieros.

+



### Empresa privada

Ejecuta el proyecto y aporta capital propio, con el respaldo público como garantía.



### Gobierno nacional y local

Puede aportar financiamiento parcial y facilitar la ejecución.

o



### Bancos privados

Pueden co-financiar el proyecto junto al banco público y la empresa ejecutora.

o



### Intermediarios financieros

Los bancos públicos conceden préstamos e inversiones a bancos y fondos de inversión que actúan como intermediarios.

## ¿Cómo funciona esto en la práctica?

Ejemplo ficticio que ilustra la estructura de financiamiento de un proyecto Global Gateway y cómo se distribuyen los riesgos y beneficios entre el sector público y privado.



### EJEMPLO FICTICIO

#### Proyecto minero de litio financiado por el BID con apoyo de la UE

Una empresa privada necesita financiamiento para un proyecto de extracción de litio. El **BID** actúa como banco público de desarrollo: otorga un préstamo y la UE aporta una garantía. La empresa privada co-invierte su propio capital.

## ESTRUCTURA DE FINANCIAMIENTO DEL PROYECTO



**BID**  
**€400 millones**  
Préstamo



**UNIÓN EUROPEA**  
**€200 millones**  
Garantía sobre el préstamo BID



**EMPRESA PRIVADA**  
**€200 millones**  
Capital propio



La forma en que se reparte el riesgo entre los inversores públicos y privados se establece en contratos que, en su mayoría, no se hacen públicos y pueden diferir del ejemplo. Sin embargo, en general, la lógica de la reducción del riesgo consiste en que el inversor público asuma la primera pérdida y solo después lo haga el inversor privado.

## ¿QUÉ OCURRE SEGÚN EL RESULTADO DEL PROYECTO?

### ✗ EL PROYECTO FRACASA

**El proyecto sufre pérdidas de €300M que son absorbidas por el sector público.**

**UE (garantías)** Activa la garantía y paga €200M al BID. **-€200M**

**BID** Recupera €100M de euros de su préstamo y la garantía de la UE cubre €200M. **-€100M**

**Empresa privada** La empresa privada es la última en sufrir pérdidas. **€200M**

Los **inversores públicos** (garantía de la Comisión + BID) han asumido todas las pérdidas y los **inversores privados** conservan su dinero porque la garantía y el préstamo del BID han cubierto la pérdida.

### ✓ EL PROYECTO TIENE ÉXITO

**Los beneficios van al sector privado**

**UE (garantías)** No desembolsa nada. La garantía queda sin ejecutar. **€200M**

**BID** Recupera el préstamo completo. La garantía no se activa. **€400M**

**Empresa privada** Recupera su capital y retiene los beneficios generados. **€200M**

El BID recupera el capital prestado sin pérdidas. **Los excedentes del proyecto quedan íntegramente en manos del sector privado.**

De esta manera, el respaldo financiero público tiene como finalidad atraer a inversores privados para que aporten capital adicional. El resto del financiamiento del proyecto suele provenir de la empresa responsable de su ejecución. Además, el financiamiento parcial puede ser proporcionado por el gobierno y/o bancos privados.

Es fundamental señalar que los montos comunicados por la Comisión Europea como inversión, “hasta 300.000 millones de euros<sup>11</sup>, no corresponden a fondos nuevos, sino a una combinación de fondos existentes y la intención de atraer capital del sector privado.

## III Actores involucrados en el Global Gateway

Los actores involucrados en la implementación de los proyectos asociados a esta estrategia son múltiples: institucionalidad europea, de los Estados de la UE y la CELAC a nivel central, regional y municipal; bancos públicos; empresas europeas y actores intermediarios, incluida la sociedad civil organizada.

El **Consejo de la UE** es la institución donde se reúnen los gobiernos de todos los Estados miembro de la UE. En este espacio, los Estados debaten, negocian y votan las principales decisiones políticas de la UE, en general por mayoría.

La **Comisión Europea** es el órgano ejecutivo de la UE. Está constituida por funcionarios que representan el interés europeo. En el marco de GG, la Comisión tiene un papel central en la planificación, coordinación y seguimiento de las inversiones. La **Dirección General de Asociaciones Internacionales (DG INTPA)** es un departamento administrativo de la Comisión, el principal encargado de Global Gateway, aunque también puede trabajar con otros departamentos (DG Comercio, DG Energía, etc.).

El **Servicio Europeo de Acción Exterior (SEAE)** es el servicio diplomático de la UE. Funciona como una especie de ministerio de relaciones exteriores de la UE. Cuenta con **delegaciones** en alrededor de 145 países, incluyendo América Latina y el Caribe. Apoya el diálogo político, la coordinación con gobiernos nacionales y la representación de la UE sobre el terreno en el marco de Global Gateway. Existen puntos de contacto EIB/Global Gateway en las oficinas del SEAE en los países donde hay proyectos Global Gateway.

### Los Bancos Públicos de Desarrollo (BPD)

El Banco Europeo de Inversiones (BEI) y el Banco Interamericano de Desarrollo (BID) son instituciones financieras públicas dedicadas al desarrollo. Ambas entidades son de propiedad pública y se rigen por los gobiernos de sus respectivos países. Su principal

función consiste en canalizar recursos públicos hacia el sector público o hacia empresas, con la finalidad de promover el interés público. A diferencia de los bancos comerciales, cuyo objetivo principal es la maximización de beneficios, los BPD tienen como misión primordial servir a los intereses colectivos, respaldando infraestructuras, sectores económicos o actividades que el sector privado no desea o no puede financiar por sí solo.

El BEI es la institución financiera pública de la UE, encargada de financiar proyectos tanto dentro como fuera del territorio europeo. Es uno de los principales actores financieros en el marco de Global Gateway. Los 27 Estados miembro participan en su gobernanza a través del Consejo de Gobernadores y del Consejo de Administración, en los cuales los votos se ponderan de acuerdo con la cuota de capital suscrita. Los Estados con mayor participación, y, en consecuencia, mayor influencia en las decisiones, son Alemania, Francia e Italia. España ocupa la cuarta posición en términos de capital suscrito.

El BID está gobernado por 48 países. En esta institución, el poder de decisión de los Estados miembro está directamente asociado con su participación en el capital social del banco. Los Estados Unidos de América es el país con la mayor influencia, controlando aproximadamente el 30% del total de los votos. Argentina y Brasil comparten el segundo lugar respecto a la cantidad de votos, cada uno con alrededor del 11,35% del total.

Global Gateway otorga mayor autoridad a instituciones europeas como el BEI, que colabora en ciertos proyectos en Latinoamérica y el Caribe junto con el BID.

Asimismo, participan en proyectos de Global

Gateway el Banco Mundial y las instituciones financieras públicas de desarrollo de los Estados miembro de la UE. Entre los bancos nacionales de mayor relevancia se encuentran la Kreditanstalt für Wiederaufbau (KfW) de Alemania y la Compañía Española de Financiación del Desarrollo (COFIDES).

Aunque existen diferencias entre las instituciones bancarias, sus estándares sociales y ambientales obligatorios así como sus mecanismos de diligencia debida son considerados insuficientes y presentan riesgos potenciales de incumplimiento.<sup>12</sup>

### **Las agencias de crédito a la exportación de la UE**

Estas agencias son instituciones financieras respaldadas por un Estado, establecidas para apoyar y facilitar la exportación de bienes y servicios nacionales, reduciendo riesgos financieros. Existen en 21 países europeos y están cada vez más involucradas en el financiamiento de los proyectos Global Gateway.

Sin embargo, OSC han señalado su preocupación frente a este rol, pues estas agencias suelen ser muy opacas y no cuentan con estándares obligatorios de debida diligencia<sup>13</sup>. Además, el control de sus actividades depende directamente de los gobiernos nacionales y no tienen un mandato de solidaridad internacional o reducción de desigualdades.

### **Las empresas europeas en los proyectos Global Gateway**

Los bancos de desarrollo públicos europeos brindan apoyo financiero a las empresas europeas para facilitar los proyectos del Global Gateway. Se requiere que una empresa europea financie al menos el 10% del presupuesto total del proyecto. Pero, además, las empresas europeas se encargan del diseño,

12 En 2022, la Comisión Europea presentó una propuesta de Directiva Europea de Debida Diligencia que fue posteriormente adoptada en 2024 con el objetivo de imponer obligaciones vinculantes a empresas domiciliadas o con operaciones en Europa para identificar, prevenir y reparar impactos negativos sobre los derechos humanos y el medio ambiente a lo largo de sus cadenas de valor. Durante 2025–2026 se ha producido un importante retroceso en las obligaciones que emanaban de la Directiva, en particular las ambientales y de alcance. Las negociaciones entre el Parlamento Europeo y el Consejo de la UE, dentro del denominado "Paquete Ómnibus I" de simplificación normativa, han elevado drásticamente los umbrales de las empresas sujetas a las obligaciones y aplazado la entrada en vigor de muchos requisitos, reduciendo con ello significativamente la cobertura normativa y debilitando sus efectos ambientales. Al mismo tiempo, el sector financiero, incluidos los bancos de desarrollo, ha sido, en gran parte, excluido de las obligaciones relativas a la evaluación de los impactos de sus clientes, quedando sujeto únicamente a obligaciones relativas a sus propias operaciones y flujos directos, con una posible inclusión futura pendiente de revisión: [The exclusion of the financial sector from the EU CSDDD reveals a lack of commitment to ESG, 2024](#)

13 [No Role for Export Credits In the EU's Development Finance - Counter Balance, 2024](#)

construcción, cofinanciamiento y operación de muchos de estos proyectos. La UE establece el marco político y mitiga los riesgos financieros; las empresas europeas llevan a cabo la realización del proyecto.

La iniciativa de un proyecto Global Gateway surge, en su mayoría, de las propias empresas europeas, lo cual les confiere considerable influencia sobre la estructura final del proyecto y las necesidades locales a satisfacer. Una empresa no europea puede ejecutar un proyecto Global Gateway únicamente si colabora con una empresa europea.

Las empresas europeas participan en el Grupo Asesor Empresarial de Global Gateway, establecido por la Comisión Europea para orientar a esta iniciativa. Dicho grupo cuenta con múltiples subgrupos de trabajo y posee una considerable autoridad.

*“En BusinessEurope acogemos con satisfacción que la iniciativa Global Gateway refuerce su enfoque en la participación del sector privado”*

BusinessEurope, Octubre 2025<sup>14</sup>

### Los intermediarios financieros

En algunos proyectos Global Gateway, la financiación no va directamente a las empresas que implementan un proyecto. En algunos casos, el banco público de desarrollo o DG INTPA da garantías a un intermediario financiero.

Estos pueden ser instituciones intra-gubernamentales de financiamiento climático (ver ejemplo de República Dominicana), fondos de inversiones (ver ejemplo de México y Brasil), o bancos comerciales.

#### Caso 1: Proyecto Global Gateway en la República Dominicana: Bonos verdes

En la República Dominicana, el programa Global Gateway apoyó una institución intra-gubernamental (Global Green Growth Institute) que ayudó al gobierno dominicano en la preparación y emisión de bonos verdes soberanos. Estos bonos permiten financiar inversiones en infraestructura sostenible,

incluyendo transporte limpio (como el metro), energías renovables, agua potable y saneamiento. Sin embargo, existe la duda de si estos bonos aumentarán la deuda del país y de si los proyectos puestos en marcha no hubieran sido posibles de igual manera sin el Global Gateway.

#### Caso 2: Proyecto Global Gateway en México y Brasil: Financiamiento de sumideros de carbono

En estos dos países se inició un proyecto Global Gateway para financiar sumideros de carbono, sin el involucramiento de ningún actor local hasta ahora. Las garantías financieras de la UE han sido otorgadas a Hummingbirds Gondwana, una nueva plataforma de inversión que financia proyectos climáticos. Uno de los dos socios es Hummingbirds<sup>15</sup>, una empresa francesa.

### Organizaciones de la sociedad civil

Existen algunos mecanismos específicos de participación para que la sociedad civil pueda incidir en la estrategia completa de Global Gateway (ver la sección sobre [¿Cómo incidir en proyectos de Global Gateway?, ver página 21](#)).

Por otra parte, existen otros modos de participación de la sociedad civil en proyectos específicos del Global Gateway, por lo que le consideramos aquí también como un actor:

- 1. A través del Investment Hub:** Las organizaciones de la sociedad civil pueden presentar propuestas de proyectos Global Gateway al **Investment Hub** ([Centro de Inversión, ver página 16](#)) si el proyecto genera ingresos suficientes que permitan reembolsar la inversión. Pueden presentar propuestas de proyectos a través de un Equipo Nacional, siguiendo el mismo procedimiento que las empresas de la UE<sup>16</sup>.
- 2. A través de convocatorias a nivel Delegación de la UE:** Se han abierto convocatorias a nivel de algunas Delegaciones de la UE que destinan apoyo financiero a las OSC para llevar a cabo proyectos que estén en consonancia y

14 [Discussing Global Gateway priorities with EU leaders - BusinessEurope, 2025](#)

15 [Proparco and Swedfund Supported by EDFI Carbon Sinks in Hummingbirds Gondwana SAS, EDFI, 2026](#)

16 [Investment Hub - International Partnerships - European Commission](#)

complementariedad con la estrategia Global Gateway. Esto significa que la sociedad civil puede recibir financiamiento de proyectos Global Gateway para acciones orientadas al diálogo político de las OSC, el análisis estratégico, la rendición de cuentas, la inclusión de grupos en situación de vulnerabilidad o el monitoreo de los impactos sociales, ambientales y de gobernanza de las iniciativas vinculadas a Global Gateway. En las propuestas de financiación de la sociedad civil, la UE valora la afiliación y participación con empresas privadas interesadas en fondos de inversión de la UE.

### **Caso 3: Las subvenciones Global Gateway para la sociedad civil en Honduras**

En Honduras hubo cinco subvenciones para consorcios de organizaciones de sociedad civil vinculadas al Global Gateway en 2024. Quince organizaciones recibieron fondos para trabajar en temas como fortalecimiento de capacidades locales, generación de conocimiento y herramientas para que comunidades vulnerables lideren su propio desarrollo<sup>17</sup>.

### **Los gobiernos nacionales y regionales de América Latina y el Caribe**

Los gobiernos nacionales y regionales de LAC también tienen un rol en el Global Gateway. Desde una perspectiva política, existen contactos entre las empresas europeas y las autoridades desde la conceptualización de un proyecto GG. Estos contactos pueden ser directos entre las empresas europeas y los gobiernos no europeos, o bien a través de las representaciones diplomáticas de la UE en cada país.

En el ámbito financiero, en determinados proyectos de Global Gateway, el gobierno del país latinoamericano o caribeño autoriza la implementación de un proyecto en su territorio y contribuye financieramente en una proporción variable, lo cual puede adoptar diversas formas, como aportes directos de capital público, financiamiento de infraestructuras complementarias (por ejemplo,

líneas de transmisión o subestaciones), o contratos de compra de energía a largo plazo con una empresa pública.

### **Team Europe**

Team Europe es una modalidad de colaboración entre los Estados miembro de la UE y la Comisión, caracterizada por un enfoque más informal en comparación con las prácticas habituales y sin la participación del Parlamento Europeo.

En relación con los proyectos de Global Gateway, en lugar de que cada país europeo actúe de manera independiente, la UE, sus Estados miembro y sus bancos de desarrollo coordinan esfuerzos como si formaran un solo equipo cuando colaboran con otros países.

De esta manera, los proyectos de Global Gateway pueden acceder a mayores recursos financieros. Con el apoyo de Team Europe, numerosos países pueden llegar a un acuerdo y respaldar un mismo proyecto o una misma iniciativa estratégica.

### **Caso 4: Team Europe y Global Gateway en concreto, el proyecto El Petén**

En el Petén, una región de Guatemala, hay un programa Global Gateway que incluye cinco distintos proyectos. No ha sido solamente diseñado y puesto en aplicación por la Comisión Europea, sino que por el Team Europe. Esto significa que diferentes actores europeos están participando con distintos proyectos, por ejemplo:

1. Hay un proyecto que busca proteger la naturaleza y conectar los paisajes mediante formas de producción sostenibles e inclusivas. Lo financia la Agencia Sueca de Cooperación Internacional para el Desarrollo (ASDI) y lo implementa la ONG suiza SwissContact.
2. Hay un proyecto que promueve el uso responsable de los bosques y la protección de la biodiversidad. Lo financian la UE y el Gobierno de Alemania.
3. Otro proyecto apoya prácticas más sostenibles y productivas en la silvicultura, la agricultura y

la ganadería. Lo financian la Comisión Europea, el programa de cooperación irlandés (Irish Aid) y las Naciones Unidas.

4. El proyecto para cuidar el lago Petén Itzá y promover el desarrollo sostenible en las comunidades cercanas está financiado por la Cooperación Española (AECID) y la Comisión Europea.
5. Un proyecto de promoción de la gestión forestal comunitaria como modalidad de conservación y gestión, así como la gestión sostenible de los bosques y de los recursos forestales en los paisajes tropicales. Lo financia el Fondo Francés para el Medio Ambiente Mundial (FFEM).

## IV Global Gateway en América Latina

En marzo 2026, había 54 proyectos Global Gateway anunciados en América Latina y el Caribe. Los proyectos pueden ser añadidos o suprimidos bastante rápidamente. De estos 54, 9 correspondían al sector del transporte, 7 correspondían al sector digital, 29 al sector del clima y energía, 7 al sector de la salud y 2 al sector de educación, investigación y cohesión social.<sup>18</sup>

En América Latina y el Caribe, la UE ha anunciado que desarrollará proyectos Global Gateway con un valor total de €45 mil millones de inversiones<sup>19</sup>. Este valor es de los proyectos completos, e incluye el dinero prestado por los bancos públicos y el dinero que se espera invertirá el sector privado en los proyectos Global Gateway. No es únicamente dinero público europeo.

En general, se sabe poco de los proyectos y los acuerdos Global Gateway. Los bancos pueden publicar más información, también las delegaciones europeas en el país del proyecto, pero no están obligados a hacerlo.

### **Caso 5: Un proyecto Global Gateway controvertido: Hidrógeno verde en Chile**

Se trata de un proyecto Global Gateway desarrollado conjuntamente por la Comisión Europea, el Banco Europeo de Inversiones (BEI), el Banco Alemán de Desarrollo (KfW), la Corporación de Fomento de la Producción de Chile (CORFO) y el Ministerio de Hacienda chileno.

Su objetivo principal es la producción de hidrógeno verde en Chile. También tiene una parte política porque se necesitan nuevas leyes y políticas públicas para esta nueva tecnología. El proyecto cuenta con un préstamo total de 200 millones de euros (100 millones del BEI y 100 millones de KfW), complementado por una subvención de

<sup>18</sup> [Global Gateway projects, International Partnerships, European Commission](#)

<sup>19</sup> [Two years on: the EU, Latin America and the Caribbean turn Global Gateway commitments into action - International Partnerships, European Commission](#)

16,5 millones de euros del Fondo de Inversión de la UE para América Latina y el Caribe (LACIF). En este marco, CORFO ha firmado acuerdos con seis empresas internacionales y chilenas —Enel Green Power, Linde, Engie, Air Liquide, GNL Quintero y CAP— para desarrollar iniciativas de hidrógeno verde, incluyendo su uso para descarbonizar la producción de acero. El proyecto está explícitamente orientado a la exportación de hidrógeno hacia la UE e incluye memorandos de entendimiento con puertos europeos clave como Róterdam, Amberes, Zeebrugge y Hamburgo para la futura importación de hidrógeno renovable.

*“Cada vez se están multiplicando más las voces críticas sobre la industria del hidrógeno verde en Magallanes, que haría de Chile un polo estratégico mundial de esta “energía del futuro”. Lo que se cuestiona es el modelo de país que orienta las decisiones, una vez más, privilegiando el desarrollo de una industria construida con capitales extranjeros por sobre los derechos de las comunidades y los territorios”.*

Climate Tracker, Agosto 2022<sup>20</sup>

Además de estas consideraciones políticas, los costes actuales del hidrógeno verde (producción, infraestructura, almacenamiento y distribución, etc.) son muy importantes y su futuro se cuestiona seriamente en Europa, donde muchos proyectos han sido abandonados. Por ejemplo, el grupo de presión Hydrogen Europe admitió recientemente que la UE no alcanzará su objetivo de suministro de hidrógeno verde para 2030 por más del 90%<sup>21</sup>. Además, en enero 2026, un proyecto de la empresa norteamericana AES de hidrógeno verde en el desierto de Atacama ha sido abandonado<sup>22</sup>.

Todo esto supone un riesgo de deuda adicional para el gobierno chileno, lo que pone en peligro el desarrollo socioeconómico y la transición justa.

### **Caso 6: ¿Un proyecto Global Gateway “verde”? La lucha contra el sargazo en la República Dominicana**

Este proyecto Global Gateway se enmarca dentro de la estrategia de lucha contra el cambio climático y plantea la transformación del sargazo, una macroalga marrón cuya acumulación en las playas de la República Dominicana se ha convertido en un grave problema para la industria turística. Si bien se trata de una iniciativa de carácter ambiental, dado que el sargazo genera impactos negativos tanto ecológicos como sociales, también puede entenderse como una política orientada al fomento del turismo. Cabe destacar que la proliferación de esta alga está vinculada, entre otros factores, al calentamiento global (al que contribuyen actividades como el transporte aéreo) y a la contaminación de los océanos. No obstante, el proyecto Global Gateway no contempla la financiación de soluciones a largo plazo para abordar esta problemática.

### **Caso 7: Un proyecto de infraestructura en Honduras: El Tablón**

La construcción de la represa multipropósito El Tablón es un proyecto Global Gateway para mitigar las inundaciones en el Valle de Sula en Honduras. El proyecto ha generado un conflicto social en el Valle de Quimistán. Las comunidades afectadas han protestado en varias ocasiones y hubo violencia en algunas manifestaciones. Denuncian la falta de estudios de impacto social y económico, la falta de consultas con las personas afectadas y la falta de licencias ambientales.

20 [Hidrógeno verde, un problema de modelo - Climate Tracker, 2022](#)

21 [EU will miss its 2030 green hydrogen supply target by more than 90%: Hydrogen Europe, 2025](#)

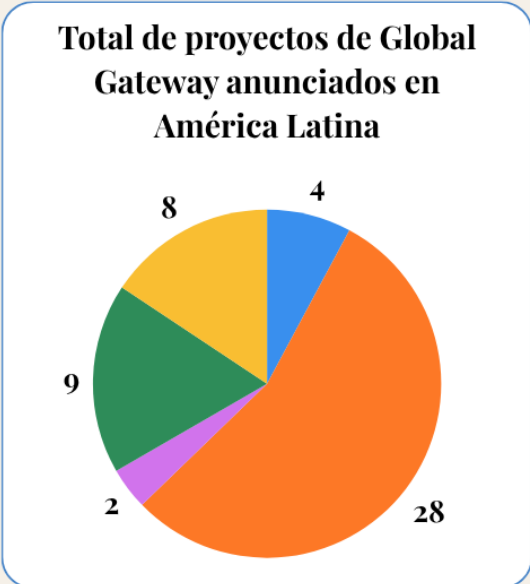
22 [Le Chili confirme l'abandon d'un grand projet d'hydrogène vert près du site astronomique de Paranal, 2026](#)

**Caso 8: Un proyecto Global Gateway que no vio la luz: El proyecto ferroviario y portuario Grão-Pará Maranhão (GPM)**

Este proyecto es un plan de tres empresarios portugueses para construir un ferrocarril de mercancías de 520 km y un puerto de exportación en el estado de Maranhão, en plena Amazonia brasileña. El objetivo declarado era facilitar la exportación de soja, maíz, mineral de hierro e hidrógeno verde hacia Europa y otros mercados. Por el momento, no hay financiación europea del proyecto (Deutsche Bahn estaba interesado). Las comunidades estaban en contra del proyecto porque amenaza ecosistemas sensibles como la selva amazónica y sabanas del Cerrado y zonas protegidas, lo que afectaría directamente a comunidades indígenas y tradicionales. Hasta ahora, no se han presentado públicamente estudios de impacto ambiental y social sólidos y el proyecto se encuentra en suspenso.

# Global Gateway en América Latina

Ejemplos de proyectos Global Gateway en América Latina, Centroamérica y el Caribe



Nota 1: No todos los marcadores indican la ubicación exacta de los proyectos; solo indican el país.  
 Nota 2: Estos no son todos los proyectos Global Gateway en la región, solo son algunos ejemplos.

# V ¿Cuáles son las fases de un proyecto del Global Gateway? ¿Y cuáles son las oportunidades de incidencia para la OSC?

Imagen 3: Fases de un proyecto Global Gateway



## Primera etapa: Propuesta de proyectos

### Propuestas de proyectos

01



Cada Estado miembro cuenta con un Centro de Inversión (Investment Hub) en el marco de Global Gateway. Este centro reúne a funcionarios especializados en inversiones públicas en el exterior. En cada uno de estos “hubs”, la administración

pública (frecuentemente integrada por expertos de los ministerios de asuntos exteriores) recibe y evalúa propuestas de proyectos Global Gateway presentadas por empresas europeas y por otros actores, aliados con empresas.

Los Estados miembro pre-analizan los proyectos que reciben según nueve criterios:<sup>23</sup>

- El proyecto de inversión es compatible con el alcance de Global Gateway y con sus principios y valores (incluidos los principios relacionados con ESG: ‘verde y limpio’, ‘buena gobernanza y transparencia’).
- La empresa promotora del proyecto tiene su sede principal en la UE.

- Uno o más Estado(s) miembro se compromete a proporcionar algún tipo de apoyo financiero o no financiero (técnico y diplomático).
- El país o región destinataria es un país o una región elegible según la Comisión Europea.
- El proyecto está alineado con los intereses del país o región destinataria.
- Existe respaldo por parte del país socio.
- Cumple con el monto mínimo de inversión para proyectos individuales: 10 millones de euros. No hay monto mínimo para proyectos que contribuyan a un proyecto emblemático de Global Gateway.
- El promotor del proyecto debe invertir al menos 10 % del monto de inversión del proyecto.
- La adquisición de activos en los países socios solo es elegible si el proyecto forma parte de una estrategia industrial en la que se preserve el interés de la UE a largo plazo.

Una vez preseleccionados, los Estados miembro mandan los proyectos a DG INTPA (la Comisión Europea, [ver página 08 “actores involucrados”](#)).

## Caso 9: Un ejemplo de Investment Hub: los Países Bajos

El portal Investment Hub de los Países Bajos está integrado por diversas instituciones clave: Invest International, la entidad pública encargada de la financiación del desarrollo y la internacionalización de las empresas neerlandesas; RVO (Netherlands Enterprise Agency), la agencia gubernamental responsable de promover el emprendimiento y la innovación; FMO, el banco neerlandés de desarrollo; Atradius Dutch State Business, la entidad pública de seguros de crédito a la exportación; VNO-NCW, la principal organización empresarial del país; y el Gobierno neerlandés, que coordina y respalda la iniciativa a nivel institucional.

Este Hub brinda apoyo a las empresas neerlandesas en la preparación y presentación de propuestas en el marco de Global Gateway, así como orientación sobre los mecanismos de apoyo disponibles a nivel europeo.<sup>24</sup>

*¿Cuáles son las oportunidades de incidencia?*

En esta etapa, los proyectos no son públicos.

**A nivel europeo**, se puede denunciar la falta de transparencia. Si una organización de la sociedad civil latinoamericana es parte de una coalición o red con miembros europeos, puede preguntar a los miembros europeos si han recibido algunas novedades de sus Investment Hubs nacionales.

**En el país dónde estará basado el proyecto Global Gateway**, se puede verificar periódicamente la lista de proyectos Global Gateway en la página web de DG INTPA y la de la delegación europea en su país.

**A nivel de los bancos públicos de desarrollo**, no hay oportunidades de incidencia en esta etapa, aunque es siempre bueno tener el contacto de la persona trabajando para el BEI en su país, si hay una.

## Segunda etapa: Análisis de un proyecto



02

Análisis de un proyecto

Durante la segunda etapa, DG INTPA, junto con los bancos públicos de desarrollo y los Estados miembro interesados, analizan, en un mes máximo<sup>25</sup>, los proyectos Global Gateway según los siguientes criterios: la compatibilidad del

proyecto de inversión con el alcance de Global Gateway, la sede europea del promotor del proyecto, el compromiso financiero y/o político de un Estado miembro o más, etc.

La Comisión aprueba los proyectos que recibe según nueve criterios:<sup>26</sup>

1. Contribución al interés de la UE
2. Contribución a los objetivos de las políticas públicas (adicionalidad)
3. Contribución al *Team Europe* (Estados miembro trabajando juntos)
4. Proyectos que involucren entidades de dos o más Estados miembro
5. Monto total de inversión del proyecto
6. Horizonte temporal / grado de madurez del proyecto
7. Experiencia del promotor del proyecto en la región o país objetivo y su capacidad para ejecutarlo
8. El proyecto prevé una inversión física (visibilidad)
9. El proyecto requiere o podría complementarse con inversiones de enfoque 360°

*¿Cuáles son las oportunidades de incidencia?*

En esta etapa los proyectos siguen sin ser públicos.

No obstante, ya hay más personas involucradas fuera de los círculos de decisiones europeos, así que una organización de la sociedad civil en América Latina y el Caribe podría tener acceso a una fuente local de información sobre el proyecto.

<sup>24</sup> [Global Gateway Investment Hub of the European Union opens for proposals from Dutch companies | Invest International](#),

<sup>25</sup> [Investment Hub, International Partnerships, European Commission](#)

<sup>26</sup> [Investment Hub - Assessment criteria, European Commission](#)

## A nivel europeo,

Con información de una fuente informal/un rumor, se puede:

- Contactar a un/a eurodiputado/a para que pregunte a DG INTPA; o a un/a diputado/a nacional para que pregunten al gobierno de un Estado miembro sobre un proyecto en específico.

### Caso 10: Pregunta parlamentaria sobre proyecto en Brasil

La diputada europea Carola Rackete pidió en enero de 2025 a DG INTPA más información sobre el proyecto Grão-Pará Maranhão en Brasil. Dos meses después, DG INTPA respondió con más información sobre el proyecto (la última reunión sobre el proyecto y el último intercambio entre DG INTPA y los promotores del proyecto<sup>27</sup>)

Una vez que una organización tiene más información, se puede contactar a:

- DG INTPA, para saber la etapa del proyecto y quién (Estado europeo, local, nacional, Banco de desarrollo, etc.) se ha comprometido a apoyarlo políticamente y/o con financiación.
- Miembros de la Plataforma de Asesoramiento de la Sociedad Civil y las Autoridades Locales del Global Gateway, para hacerles llegar todos los riesgos identificados con el proyecto.

### En el país dónde estará basado el proyecto Global Gateway, se puede contactar:

- Al gobierno local o el gobierno nacional. Un ejemplo puede ser una pregunta parlamentaria: se puede solicitar a un/a diputado/a nacional que haga una pregunta en el parlamento nacional;
- La delegación de la UE y/o la(s) embajada(s) del país UE involucrado.

**A nivel de los bancos públicos de desarrollo,** una vez que una organización tiene más información, se puede contactar a:

- BEI, para pedirle más información sobre el proyecto (países involucrados, empresas

interesadas, tipo de proyecto, consultora a cargo de la evaluación de los impactos, fecha y forma de la consulta a las comunidades impactadas, etc.). Se puede contactar al departamento encargado de las relaciones con la sociedad civil.

- Otros bancos públicos involucrados para saber cuáles estándares de que banco serán usados para la evaluación de los impactos y para conocer cuál es el banco encargado de las relaciones con la sociedad civil y la prensa.

## Tercera etapa: Aprobación de un proyecto

### Aprobación de un proyecto

03



Cada fin de año se publica la lista de la mayoría de los grandes proyectos Global Gateway. En la lista de 2025, no hubo nuevos proyectos, sólo se actualizó la lista de 2024.

### ¿Cuáles son las oportunidades de incidencia?

En esta etapa, los proyectos ya son públicos.

**A nivel europeo,** en esta etapa, todo lo indicado para la etapa anterior sigue siendo relevante. Además:

Se puede comunicar sobre el proyecto (y denunciarlo si es necesario) e intentar atraer la atención de los medios de comunicación.

### Caso 11: Ejemplos

Por ejemplo, el periódico británico Guardian escribió sobre los proyectos Global Gateway en Chile hablando de colonialismo verde<sup>28</sup>.

- Se puede contactar o seguir hablando con DG INTPA o las delegaciones europeas en el país para saber más sobre el proyecto y entregar evidencia de los posibles impactos.

Por ejemplo, comunidades indígenas brasileñas viajaron a Bruselas para hablar sobre un futuro proyecto Global Gateway de tren que pasaría a través de sus territorios para exportar materias primas a Europa (ver ejemplo página anterior). Se encontraron con DG INTPA y según el funcionario

27 [Grão-Pará Maranhão project and the EU Global Gateway | E-000013/2025 | European Parliament](#)

28 ['Will it change the weather? Will wildlife cope?': Europe rushes to build energy megaprojects in Chile, The Guardian, 2025](#)

Europeo, esta denuncia generó un impacto<sup>29</sup>.

- Se puede contactar a los Estados miembro involucrados (al nivel nacional/europeo o a través de las embajadas en el país) para solicitar más información, entregar evidencia, etc.

### En el país dónde está basado el proyecto Global Gateway:

- Se puede contactar a la Delegación de la UE para obtener más información. Algunas de las preguntas que se pueden realizar son:
  - ¿Cuál es la implicación de los gobiernos (locales y nacional) en el proyecto? ¿En qué momento?
  - ¿En qué etapa está el proyecto?
  - ¿Como se evaluaron y mitigaron los riesgos del proyecto?
  - ¿Hubo consulta previa a las comunidades impactadas?
  - ¿Cuál es la empresa que va a construir el proyecto?
  - ¿Cuál es el aporte del proyecto al desarrollo sostenible local?
  - ¿Hay un enfoque 360°?
- Se puede contactar al gobierno local/nacional para obtener más información. Algunas de las preguntas que se pueden realizar son:
  - ¿Ha sido consultado el gobierno? De ser así, ¿qué departamento? ¿en qué etapa del proceso?
  - ¿Hay empresas nacionales que participan en el proyecto?
  - ¿Está una parte del proyecto financiada por dinero público nacional?
- Se puede investigar más sobre la empresa involucrada, su reputación y sus estándares de debida diligencia.
- Si hay fondos intermediarios entre el banco de desarrollo y el promotor del proyecto, se pueden enviar preguntas a este fondo.

### A nivel de los bancos públicos de desarrollo:

- Se puede contactar a los bancos de desarrollo implicados. Algunas preguntas sugeridas:
  - ¿Como se evaluaron los riesgos del proyecto? ¿Hubo una visita en persona en el futuro sitio del proyecto?
  - ¿Hubo consulta previa a las comunidades impactadas? ¿Quién lo hizo? ¿Es publica?
  - ¿Cuál es la empresa que va a construir el proyecto? ¿Como se seleccionó?
  - ¿Cuál es el aporte del proyecto al desarrollo sostenible local? ¿Hay un enfoque 360°?
  - ¿Cuáles son las garantías dadas por el banco?
  - ¿Hay otros bancos involucrados? ¿Hay intermediarios financieros?
  - ¿Qué pasa si no se pone en marcha el proyecto?

### Cuarta etapa: Firma del préstamo

#### Firma del préstamo



04

El contrato se firma entre los **promotores del proyecto, el país y el banco de desarrollo.**

Antes que se firme el contrato, el banco tiene que hacer una **evaluación de los impactos** (sociales/ambientales/derechos humanos) - lo puede externalizar a una consultoría.

Los estándares sociales y medioambientales que la empresa tiene que seguir en el lugar del proyecto dependen del banco público de desarrollo, y de la legislación del país respectivo.

*¿Cuáles son las oportunidades de incidencia?*

#### A nivel europeo,

- Se puede hacer una queja a la Defensoría del Pueblo de la UE y/o a través del mecanismo de quejas del <sup>30</sup>.
- Se pueden mandar cartas a los bancos involucrados para explicar los riesgos identificados en el proyecto (ie. falta de consulta).

### En el país dónde está basado el proyecto Global

29 [No EU money for GPM rail and port project in Brazil! - Rainforest Rescue, 2024](#)

30 [Para el BEI: Submit a complaint; Para el EBRD: Submit a complaint; Para el Banco Interamericano de Desarrollo: IDB | Grievances Portal](#)

**Gateway:**

- Se puede contactar a la Delegación de la UE para averiguar si hubo consulta sobre los impactos del proyecto.

La comunicación oficial sobre Global Gateway destaca la importancia de garantizar que «Los más afectados por los proyectos potenciales (comunidades locales, empresas y socios) deben tener pleno derecho de voto mediante consultas públicas adecuadas y la participación de la sociedad civil<sup>31</sup>.»

- Se puede preguntar al gobierno nacional cuánto dinero público va a destinar en el proyecto Global Gateway.

**A nivel de los bancos públicos de desarrollo:**

- Se puede contactar al banco para obtener más información (fecha de las consultas, de la evaluación de impacto, etc.)
- Se puede organizar una protesta afuera del banco.

**Quinta etapa: Implementación del proyecto****Implementación del proyecto****05**

La última etapa, el proceso de implementación del proyecto, es un momento de recogida de información y posible evidencia de los potenciales impactos de estos proyectos en materia de derechos humanos y protección del medioambiente.

**A nivel europeo:**

- De haber evidencia sobre impactos sobre un proyecto en específico, se pueden hacer públicos (prensa) y/o compartir con organizaciones de la sociedad civil europea y con actores relevantes a nivel europeo.

**En el país donde está basado el proyecto Global Gateway:**

- Se puede comunicar sobre los impactos a los derechos humanos y/o medio ambientales del proyecto a las autoridades locales, embajadas de los Estados miembro de la UE, y Delegación UE
- Se pueden denunciar en el parlamento nacional los impactos del proyecto, sobre todo si el proyecto implica la utilización de un servicio escaso y/o costoso (electricidad, agua, etc.)

**A nivel de los bancos públicos de desarrollo:**

Se puede hacer una queja a través del mecanismo de quejas del banco implicado<sup>32</sup>.

31 [Comunicación conjunta al Parlamento Europeo, el Consejo, el Comité Económico y Social Europeo, el Comité de las Regiones y el Banco Europeo de Inversiones - La Pasarela Mundial | Comisión Europea, 2021](#)

32 [Para el BEI: Submit a complaint; Para el EBRD: Submit a complaint; Para el Banco Interamericano de Desarrollo: IDB | Grievances Portal](#)

## VI Cómo incidir en la estrategia Global Gateway

Global Gateway es una estrategia de la UE que, además, representa una nueva forma de concebir y ejecutar proyectos en los países del Sur Global. En este contexto, las OSC tienen la posibilidad de ejercer influencia en distintos niveles: por un lado, en el ámbito de la estrategia en general, tal como se define en las instituciones y en los Estados miembro de la UE; y por otro, en el ámbito de los proyectos específicos, tanto en los países donde estos se implementan como en el propio nivel europeo.

En esta sesión, proponemos algunas sugerencias para incidir en la estrategia Global Gateway en general:

### En Bruselas

En la gobernanza del programa europeo, se creó una **Plataforma de diálogo de organizaciones de la sociedad civil y autoridades locales**<sup>33</sup>. Esta plataforma tiene 57 miembros. Tiene también un comité directivo más pequeño. En esta plataforma, las OSC pueden incidir limitadamente, aportar experiencias y dar seguimiento a la implementación de proyectos. Las OSC de América Latina pueden contactar a un miembro de la plataforma para expresar sus dudas sobre el Global Gateway y sus sugerencias para mejorar la estrategia.

La estrategia Global Gateway es una iniciativa entre los Estados miembro de la UE y la Comisión Europea. El Parlamento Europeo está poco involucrado. Pero esto se puede utilizar como una oportunidad, intentando incidir ante el **Parlamento Europeo** para que tenga un rol mayor. Los miembros de las comisiones AFET (Asuntos Exteriores) y DEVE (desarrollo) conocen el programa Global Gateway y pueden enviar sus informes, críticas y recomendaciones a la Comisión Europea.

En **DG INTPA**, la unidad G.2 es responsable de las relaciones con la sociedad civil. Siempre es bueno

enviar evidencia específica sobre los proyectos en curso de implementación para solicitar mejoras y/o reformulaciones en la manera en que Global Gateway se plantea y se ejecuta.

### Al nivel de la comunicación

- La estrategia Global Gateway es un reflejo de la narrativa sobre competitividad y seguridad económica como prioridades de la UE.
- En este contexto, hay que recordar a las personas tomadoras de decisiones:
- Las cifras relativas a las desigualdades a nivel mundial invitan a reflexionar sobre la pertinencia de impulsar programas específicamente orientados a su reducción.
- Asimismo, problemas globales como el cambio climático, que los países del Sur no pueden afrontar de manera aislada, ponen de relieve la responsabilidad común pero diferenciada de la UE en este ámbito.
- A ello se suman los compromisos internacionales y de los propios Tratados de la UE en materia de derechos humanos y de reducción de las desigualdades, incluidas las de género, que deben guiar la acción exterior europea.
- Por último, resulta fundamental involucrar desde el inicio a las comunidades afectadas y a los gobiernos locales, tanto por razones democráticas como para prevenir posibles conflictos durante la ejecución de los proyectos.

### En América Latina y el Caribe

Cada delegación europea tiene una "Hoja de Ruta para la sociedad civil" (*roadmaps*<sup>34</sup>). Esto quiere decir que cada delegación en un país (por ejemplo, la Delegación de la UE en México, Perú, Marruecos, etc.) elabora un plan propio para sus relaciones con la sociedad civil, adaptado a las necesidades del país, las prioridades locales y el contexto social, político y económico. Esa "hoja de ruta" funciona como un mapa que indica qué temas se van a priorizar, qué sectores apoyar y cómo hacerlo. Dentro de esas hojas de ruta, las delegaciones están intentando involucrar a las organizaciones de la sociedad civil

33 [Global Gateway Civil Society and Local Authorities Advisory Platform | Capacity4dev, European Commission](#)  
34 [Civil Society Roadmaps | Capacity4dev, European Commission](#)

en el marco de los proyectos Global Gateway.

Las Hojas de Ruta de la UE para la Sociedad Civil han sido fundamentales para implementar y adaptar la estrategia de la UE hacia la sociedad civil en los países socios, sirviendo como brújulas y conectando a la UE y a la sociedad civil en torno a objetivos compartidos. Asimismo, deberían contribuir cada vez más a garantizar que la implementación de Global Gateway esté basada en valores y beneficie a las comunidades locales.

Las OSC pueden dirigirse a las secciones de cooperación de las delegaciones de la UE con el fin de consultar si, en el marco de las iniciativas de Global Gateway, se están integrando las Hojas de Ruta, así como para indagar de qué manera se prevé articular dicho compromiso en cada país o región. También, pueden recordar a las delegaciones europeas cuáles son sus propios objetivos políticos, que en ocasiones pueden diferir significativamente de los promovidos por Global Gateway.

## Consejos prácticos para la facilitación

El taller será diferente según el país, las organizaciones, la persona formadora y las personas participantes, pero en la presente sección, compartimos algunos consejos prácticos generales para la facilitación del taller.

- **Identificación de personas de contacto para las co-facilitaciones:** Es fundamental definir de manera previa quiénes serán las personas de contacto en las organizaciones que participarán en la formación. Éstas serán las personas con las que la persona facilitadora preparará y dará seguimiento a la realización de los módulos.
- **Realización de reuniones previas:** Se aconseja realizar reuniones de preparación de los módulos con las personas de contacto. Estas reuniones permitirán a la persona facilitadora comprender el contexto, las necesidades y acordar los contenidos, los formatos, los tiempos y las prioridades, así como los materiales y recursos necesarios. Es clave aprovechar este momento de preparación para identificar los sectores, proyectos, o regiones que pueden interesar más a las personas participantes para llegar al módulo 2 con los casos prácticos identificados.
- **Atención a los contenidos:** Los proyectos Global Gateway pueden aprobarse y desaprobarse de manera rápida así que la persona facilitadora debe siempre verificar que la información que proporcionará esté actualizada, así como el estado de los casos prácticos antes del módulo 2.
- **Cuidado de los tiempos:** Los módulos 1 y 2 fueron diseñados para ser realizados en conjunto, en tres horas y media, o por separado, en 2 horas cada uno. El módulo 3, fue diseñado para realizarse en dos horas y media. Hay que tener el suficiente tiempo para procesar la información, dar espacio a los debates y entrar en profundidad en las actividades. Durante la planificación de los módulos, se debe pensar en

escenarios adaptables en los cuales una parte pueda tomar más tiempo de lo previsto.

- **Formato híbrido:** El formato híbrido requiere una atención especial en su preparación. Resulta fundamental diseñar las dinámicas desde una perspectiva dual, distinguiendo claramente entre aquellas actividades viables en línea y aquellas que se desarrollarán de manera presencial, y evaluar si pueden llevarse a cabo de forma conjunta o si conviene organizarlas por separado. Se recomienda simplificar el trabajo en grupos, permitiendo que las modalidades en línea y presencial funcionen de manera autónoma. En cuanto a las sesiones plenarias, es aconsejable emplear herramientas digitales que faciliten la interacción en línea, como plataformas de participación colaborativa (por ejemplo, Mentimeter, Miro u otras similares).
- **Una metodología participativa que motive la implicación activa de las personas participantes.** Es fundamental que todas las personas tengan la posibilidad de implicarse en la discusión. Las estrategias de monitoreo e influencia que estamos tratando de construir a través de esta formación serán efectivas si se trabajan de manera articulada desde el conocimiento local al global, enriquecido por los saberes, las experiencias y los puntos de vista de las personas participantes. Una de las claves para una facilitación exitosa es catalizar lo más positivo del trabajo grupal y ser adaptable a distintos grupos de personas.
- **Flexibilidad y adaptabilidad (tener un plan A y un plan B):** Las personas que facilitan tienen que estar listas para replantear partes de los módulos en el último momento. Para ello, es importante reflexionar en grupo sobre los conceptos e invitar a las personas participantes a redefinirlos con sus propias palabras. En cuanto a las actividades, sería recomendable contar con más de una dinámica de trabajo grupal para los espacios de trabajo propuestos en cada módulo. Esto dependerá también de la experiencia de las personas que facilitarán el taller. Si el perfil de la persona participante es “totalmente nuevo en el

tema" será necesario tomar los módulos 1, 2 y 3. Si la persona participante ya tiene conocimientos sobre el tema, puede tomar sólo el módulo 2 o el 3, según sus intereses.

→ **Evaluación y aprendizaje después de cada módulo para enriquecer las siguientes formaciones.** Como personas facilitadoras debemos evaluarnos después de cada taller. Se debe proporcionar un pequeño cuestionario (en línea o en presencial) con algunas preguntas para medir el conocimiento de las personas participantes y con algunos puntos que permitan mejorar el contenido de los módulos y la facilitación. Se deben retomar los puntos críticos de la evaluación y ver si es necesario efectuar cambios. Es aconsejable guardar un registro o memoria de estas evaluaciones.

## Módulos

La formación está planteada en tres módulos. Los módulos 1 y 2 son la base teórica e intentan explicar la estrategia Global Gateway, la lógica de los proyectos, y su aplicación en América Latina. En el módulo 3 se describen las distintas etapas de un proyecto Global Gateway tratando de identificar en cada etapa oportunidades de monitoreo y /o influencia de las organizaciones de la sociedad civil sobre el proyecto o la estrategia en general.

### Materiales y recursos:

Materiales para la facilitación (post-its, papelógrafos, pizarra, plumones, etc.)

Recursos tecnológicos (proyector, computadora, herramientas de participación online).

Una lista de asistencia, para recoger los emails de las personas participantes y enviarles todos los documentos al final de la formación.

[Presentación](#) descargada en la computadora.

## Módulo 1: ¿Qué es el Global Gateway?

### Objetivo general y resultados esperados

El módulo 1 es una introducción teórica del contexto político e histórico detrás de Global Gateway. Este módulo incluirá un mapeo de los actores involucrados en los procesos, tanto en términos de financiación como de implementación y, se aclararán conceptos clave como *de-risking* y enfoque 360°. Esta base teórica permitirá entender los intereses detrás de los proyectos promovidos por la UE y sus Estados miembro en América Latina y el Caribe.

Al final del taller, las personas participantes deberán entender:

- Cómo nació Global Gateway.
- Qué diferencia hay entre los proyectos Global Gateway y los proyectos de cooperación de la UE antes de Global Gateway.
- El papel de los bancos públicos de desarrollo como receptores de los fondos de cooperación de la UE.
- El concepto de *de-risking* y cómo funciona en proyectos de Global Gateway.
- El rol de las empresas europeas en los proyectos Global Gateway, de los gobiernos latinoamericanos y europeos, así como de otros actores.
- Los principales riesgos y preocupaciones de la OSC sobre el Global Gateway
- Que es el enfoque 360° en el marco de los proyectos Global Gateway.

*Duración: El módulo puede requerir dos horas de trabajo. Es importante tener presente el manejo del tiempo y definir la duración de manera previa con las personas de contacto.*

### Plan general del módulo

#### A) Introducción/inicio

La introducción es un momento clave del primer módulo puesto que abre la formación. Por ende, será importante dar la bienvenida e invitar a las personas participantes a compartir saberes y sentires, experiencias y propuestas. Algunas sugerencias para la facilitación de la apertura del taller son:

- Para romper el hielo, se sugiere que cada persona se presente y comparta sus expectativas sobre el taller. Existen una serie de dinámicas de presentación. Por ejemplo, los participantes pueden evaluar su conocimiento de Global Gateway de 0 a 5, o pueden hacer una expresión facial o con sus manos para describir Global Gateway. Se establecerán grupalmente acuerdos de convivencia y de buen trato antes de comenzar el taller. Se pueden escribir en una pizarra y dejarlas a la vista del grupo como referencia.
- Se presentarán, de manera general, los objetivos del taller, así como los resultados esperados. Se sugiere recordar la duración del taller.
- Para tener una idea del nivel de conocimiento del tema entre las personas participantes, se puede hacer una lluvia de ideas sobre algunos de los conceptos que se analizarán durante el módulo 1.

## B) Presentación teórica

Los conceptos referidos en este módulo son analizados en detalle en el punto 1 del marco conceptual de este manual, [¿Qué es el Global Gateway? ver página 03](#). Como referencia, los conceptos del módulo 1 se encuentran recogidos en esta plantilla de [presentación](#).

Este módulo es de amplio contenido teórico, por ende, se recomienda prestar especial atención a la metodología de exposición en aras de promover la participación. Algunas sugerencias:

- Lanzar preguntas a las personas participantes antes de compartir la información, con el objetivo de sondear conocimiento y construir desde las experiencias en el grupo;
- Se recomienda dejar espacio para preguntas al finalizar la explicación teórica de cada uno de los conceptos.

## C) Ejercicio práctico de cierre

Al finalizar la presentación, recomendamos dos dinámicas que ayuden a las personas participantes a asentar los puntos claves de la [presentación](#). Se

puede hacer un ejercicio tipo quiz en línea con algunas preguntas claves sobre Global Gateway. Estas preguntas se asocian a los conceptos clave que se espera que las personas participantes entiendan como resultado de esta formación.

Algunos ejemplos de preguntas son: ¿Qué es el Global Gateway y cuáles son sus objetivos? ¿En qué se diferencia la política previa de cooperación al desarrollo de la UE de la estrategia Global Gateway? ¿Cómo funciona el *de-risking* en el marco de los proyectos del Global Gateway? ¿Quiénes son los actores involucrados y cuál es su papel? ¿Cuáles son los sectores prioritarios de los proyectos Global Gateway? ¿Qué es el enfoque 360 en el marco de esta estrategia?

## Módulo 2: Global Gateway en América Latina y el Caribe

### *Objetivo general y resultados esperados*

El módulo 2 se enfoca en los proyectos Global Gateway en América Latina y el Caribe, tratando de hacer una comparación con la dimensión de la estrategia en otras regiones del mundo (Asia y África), enmarcándola en la “Agenda de la alianza birregional UE CELAC<sup>35</sup>”. Se tratará de concretizar el análisis a nivel regional y de país, hasta llegar al marco de análisis de un proyecto concreto, lo que se convertirá en el caso práctico.

Al final de este módulo, las personas participantes deberán conocer:

- La dimensión de los proyectos Global Gateway en Latinoamérica;
- Las herramientas que permiten buscar más información sobre proyectos Global Gateway;
- Los proyectos Global Gateway en curso en el país de las personas participantes;
- La identificación y recopilación de información de uno o dos proyectos Global Gateway que servirán como casos prácticos en el módulo 3.

*Duración: El módulo puede requerir aproximadamente una hora y media de trabajo. Es importante tener presente el manejo del tiempo y definir la duración de manera previa con las personas de contacto.*

## Plan general del módulo

### A) Introducción

Se sugiere iniciar este módulo con una revisión de lo que fue abordado en el módulo anterior. Se propone una sesión de preguntas/respuestas, tipo quiz. Se pueden utilizar algunas de las preguntas que se realizaron al final del módulo 1. También se puede volver a mostrar la presentación del módulo 1 para visualizar los conceptos clave. Este ejercicio de introducción puede resultar sumamente útil a las personas que no participaron en el módulo 1.

### B) Presentación teórica de los proyectos Global Gateway en LAC

Como se ha mencionado a lo largo del manual, hay que tomar en cuenta que la información puede cambiar rápidamente. En un primer momento se sugiere hacer una presentación amplia a nivel cuantitativo del número de proyectos en la región y, a continuación, enfocarse en uno o algunos países<sup>36</sup>.

Los conceptos referidos en este módulo son analizados en detalle en el punto 4 del marco conceptual de este manual, [Global Gateway en América Latina, ver página 12](#). Como referencia, los conceptos del módulo 2 se encuentran recogidos en esta plantilla de [presentación](#).

### C) Ejercicio práctico de cierre:

En este momento del módulo 2 se propone una búsqueda guiada de información sobre los proyectos Global Gateway en el país o países seleccionado(s) para el análisis. Se pueden destinar algunos minutos para abrir la página web de la delegación de la UE del país y buscar la hoja de ruta para la sociedad civil de ese país. Este ejercicio se puede realizar de manera individual o de manera grupal dependiendo del formato y número de personas participantes.

Cada individuo o grupo investiga uno o varios países donde se estén promoviendo proyectos Global Gateway. La tarea será hacer una lista de todos los proyectos Global Gateway en los países, identificar uno/o dos proyectos y, recoger la información

disponible sobre estos proyectos.

Se propone que cada individuo/grupo pueda compartir en plenaria, de manera sintética, la información recabada sobre los proyectos específicos con base en una lista de preguntas, como, por ejemplo: ¿Qué tan difícil le resultó encontrar la información? ¿Cuánta información logró recoger? ¿Le parece significativa la información recabada? ¿Podría identificar otros medios para obtener más información? ¿Alguna persona participante conocía el proyecto? ¿El proyecto es conocido a nivel público/mediático?

#### Recursos

Toda la información sobre proyectos divulgados públicamente puede consultarse en:

- La última lista de proyectos Global Gateway del Consejo (diciembre 2025)
- La lista de proyectos del Banco Europeo de Inversiones

## Módulo 3. El proceso de un proyecto Global Gateway y las oportunidades de incidencia (para un proyecto y sobre la estrategia en general)

### Objetivo general y resultados esperados

El módulo 3 busca explicar las diferentes etapas de un proyecto Global Gateway, desde su inicio en un país de la UE hasta su implementación en un país de América Latina y el Caribe. En cada etapa, las personas participantes identificarán a los actores involucrados, ubicarán las herramientas de búsqueda y recolección de información disponible y reflexionarán colectivamente sobre cómo influir en estas etapas de concepción e implementación de un proyecto Global Gateway. Durante este módulo podrán identificarse oportunidades de incidencia política que permitirán articular el trabajo específico del proyecto analizado con un trabajo general de influencia ante la institucionalidad europea y/o gobiernos de LAC sobre la estrategia Global Gateway.

Al final del módulo 3 las personas participantes

36 Si se trata de un grupo con representación de distintos países, se puede seleccionar el país del que proviene la mayor parte de personas participantes.

deberán tener claridad sobre:

- Las etapas de un proyecto Global Gateway;
- Cuáles son los actores implicados en cada etapa;
- Qué oportunidades de actuación existen para la OSC, en qué tiempos y con que recursos;
- Cómo establecer una estrategia de incidencia sobre la política general de Global Gateway.

*Duración: Este módulo puede requerir dos horas y media de trabajo.*

*En la primera fase del módulo 3 por ejemplo, hay que dejar tiempo para las preguntas sobre los dos primeros módulos. Esto puede durar entre diez a treinta minutos según la comprensión de las personas participantes.*

*En este módulo es particularmente importante prever tiempos largos que permitan a todas las personas adentrarse en el módulo 3 comenzando desde un nivel similar de comprensión. Es importante recordar los consejos prácticos mencionados sobre el manejo adecuado del tiempo y la necesidad de definir de manera previa la duración con las personas de contacto.*

### Plan general del módulo

#### A) Introducción

En este módulo se busca presentar las etapas de un proyecto Global Gateway, los actores involucrados en cada una de las etapas y las oportunidades de monitoreo e influencia para la OSC. Es decir, se presentará nuevo contenido teórico combinado con elementos de teoría de los módulos 1 (actores y posición de la OSC) y 2 (proyecto específico – caso práctico).

Se propone iniciar con una breve recapitulación de lo abordado en los módulos 1 y 2. Para hacer este ejercicio se sugiere lanzar preguntas a las personas participantes e ir reconstruyendo visualmente en una diapositiva o papelógrafo/pizarra los elementos teóricos adquiridos, prestando especial atención a cuatro: actores involucrados, el concepto de *de-risking*, el enfoque 360° y la información recabada sobre el proyecto – caso práctico identificado.

Posteriormente se visualizan en la imagen 3 las cinco etapas, y en cada una de ellas los actores involucrados. ¿Quiénes son? El acceso a la información: ¿Es accesible? ¿Debería ser accesible? ¿Cómo conseguir información?

#### B) Presentación teórico-práctica

En este módulo 3 se recomienda combinar la teoría con la práctica. En este sentido se plantea dividir a las personas participantes en pequeños grupos. Se les entregará un papelógrafo o diapositiva (para quienes participan en línea) en la que se visualizarán solo los nombres de las etapas de un proyecto Global Gateway. A continuación, se solicitará al grupo ponerse de acuerdo y tratar de poner en post-its y notas con reflexiones/ideas, en función de la información recopilada del caso concreto, respondiendo a una lista de preguntas con miras a la reconstrucción del proceso del proyecto seleccionado e identificación de la etapa en la que se encuentra.

- Actores: ¿Quiénes han estado involucrados hasta la fecha? ¿Quiénes lo estarán?
- Información: ¿Hay suficiente información? Si la respuesta es no, ¿Cómo podríamos conseguir más información?
- Acciones: ¿Que podría hacer la OSC en esa etapa del proyecto?

El caso práctico puede ser el que hayan identificado de su país. Si no se cuenta con información sobre el proyecto, se puede utilizar el siguiente caso: [Caso de Brasil](#).

Se propone que cada grupo pueda compartir en plenaria, de manera sintética, la información recabada sobre el proyecto/caso específico.

Tabla de verificación de un proyecto “Global Gateway”:

Una vez que una organización de la sociedad civil o una comunidad recibe información inicial sobre un proyecto Global Gateway, es importante comenzar a verificar la información, averiguar más y a hacer(se) preguntas sobre el proyecto en cuestión.

Para facilitar esto, a modo de guía presentamos acá una tabla de verificación con algunas preguntas relevantes para tener en cuenta al hacer este ejercicio. Esta tabla puede ser útil tanto para las actividades de este módulo como para otros análisis de proyectos de Global Gateway.

- ¿El proyecto responde a un problema de la comunidad?
- ¿Cuáles son las prioridades de la comunidad?
- ¿Se consultó a la comunidad? De ser así ¿Cuándo? ¿Hubo cambios en el proyecto después de la consulta?
- ¿Qué tipo de trabajos se van a crear?
- ¿Hay algunos riesgos para el medioambiente (contaminación; sequía, inundaciones...)?
- ¿Las comunidades aledañas tendrán que ser desplazadas? De ser así, ¿Habrà algún tipo de compensación?
- ¿Quiénes se benefician de este proyecto? ¿Hay alguna cooperativa o pequeña empresa local beneficiada? ¿Conocemos a las empresas?
- ¿Cuál ha sido la implicación del gobierno local y nacional en el proyecto?
- ¿Hay riesgos de corrupción o conflicto de interés entre los actores involucrados?
- ¿Hay algunos riesgos para las comunidades si quieren mejorar o denunciar el proyecto?
- ¿El proyecto generará endeudamiento al país?

### C) Cierre y conclusión del taller

Así como la introducción en el módulo 1 constituye un momento significativo de apertura del proceso formativo, el cierre del módulo 3 supone la conclusión de éste. En este sentido se propone dividir el momento de cierre del módulo 3 en dos fases:

La primera enfocada a resumir, aclarar conceptos y resolver dudas. Para esto es importante generar un par de diapositivas o papelógrafos/anotaciones en la pizarra que resuman los conceptos clave que las personas participantes deberían haber adquirido durante el proceso formativo. En este momento será importante plantear el seguimiento al proyecto/caso específico. Se sugiere explorar con el grupo el interés para poner en marcha una estrategia de incidencia

basada en los contenidos y sugerencias del taller.

Finalmente, a manera de evaluación final del proceso formativo, es importante abrir un espacio para la retroalimentación. La evaluación o retroalimentación se puede hacer de manera presencial o a través de un cuestionario anónimo (en papel o en línea), tomando como base las siguientes preguntas: ¿Qué sentido ha tenido lo que hemos hecho? ¿Qué replicaría? ¿Qué requiere mayor profundidad? ¿Qué aprendizajes y desafíos me llevo?

Como se mencionó anteriormente, la evaluación servirá para modificar y adaptar aquellas cosas que el grupo sienta necesario.

## Bibliografía

### En español

#### *De la sociedad civil*

Un informe de Eurodad, Oxfam y CounterBalance: [¿Quién se beneficia de la Global Gateway?](#)

Cómo mejorar los proyectos energéticos del Banco Interamericano de Desarrollo:

<https://rightsindevelopment.org/wp-content/uploads/securepdfs/Conclusiones-BID-TEJ-Julio-2025-final-2.pdf>

Existe un grupo de trabajo de organizaciones de la sociedad civil sobre el BID:

<https://rightsindevelopment.org/news/2025-idb-annual-meetings-chile>

#### *Del mundo académico*

Un informe de la Fundación Carolina “[Global Gateway en construcción: ¿desarrollo sostenible internacional o autonomía estratégica europea?](#)” con una tabla de todos los proyectos Global Gateway en América Latina y el Caribe (no actualizada)

### En inglés

#### *De la sociedad civil*

Para la perspectiva crítica de la sociedad civil, se puede

mirar estos dos webinaros:

(Septiembre 2025) <https://www.youtube.com/watch?v=NyYPkGgxso>

(Octubre 2024) <https://www.youtube.com/watch?v=TOFsZNEHv2k>

Leer este advocacy toolkit: [The Global Gateway Advocacy Toolkit](#) o esta carta mandada por [más de cincuenta organizaciones](#) de la sociedad civil al Comisario europeo Sikela en marzo 2025

Para conocer las prácticas y los recursos clave para la participación de la sociedad civil en la toma de decisiones de la UE, le recomendamos que revise [la página web del Poder de la Sociedad Civil de Concord](#) y las publicaciones de Concord Desbloqueando el potencial de la Puerta de Entrada Global de la UE: compromiso significativo con la sociedad civil y “[Delegaciones de la UE desenvueltas: una guía práctica para la participación de las OSC](#)”.

#### *De las instituciones europeas*

Para obtener más información sobre Global Gateway, [puede consultar las páginas web de Global Gateway de la Comisión Europea](#) o [El Global Gateway Investment Hub](#)



**Counter**  
**Balance** Challenging  
Public  
Investment  
Banks



**EU-LAT**  
Advocacy Network  
Red de Incidencia